

RÉSEAU EN SANTÉ SEXUELLE ET REPRODUCTIVE



SOMMAIRE

A. LA SANTÉ SEXUELLE ET REPRODUCTIVE (SSR)	P4
B. LES PARCOURS DE SANTÉ EN MATIÈRE DE SSR	P6
C. RESSOURCES	P9
D. ÉTABLISSEMENTS AXÉS SUR LA SSR RELEVANT DU SERVICE PUBLIC	P18
E. AUTRES STRUCTURES AGISSANT EN MATIÈRE DE SANTÉ SEXUELLE	P26

Avant-propos

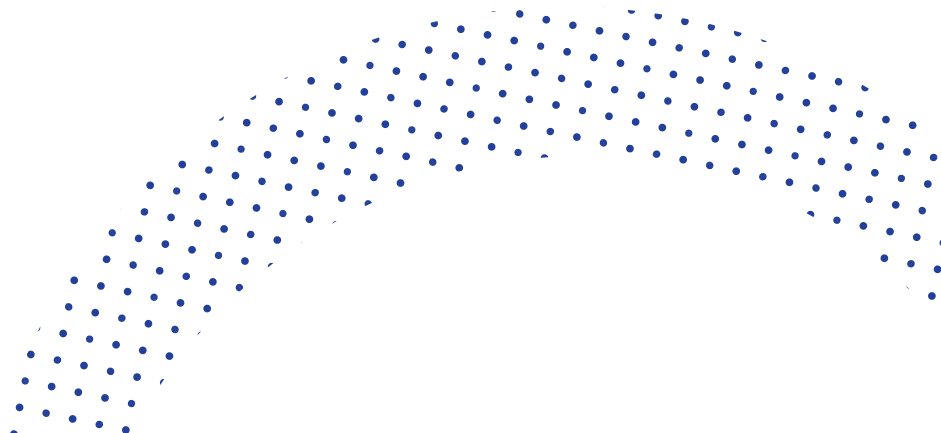
Parce qu'une bonne information constitue un outil majeur de la prévention et de la promotion de la santé, les membres du Comité de liaison des acteurs en santé sexuelle du COREVIH Auvergne Loire (CLASS) ont élaboré ce livret « Réseau en santé sexuelle et reproductive ».

Ce support d'information s'adresse autant aux professionnel·le·s de la santé, du social, du médico-social, de l'associatif, de l'éducation, de l'insertion, de la justice, qu'aux actrices et acteurs de proximité recevant du public.

Ce livret a été conçu pour améliorer la lisibilité des différents réseaux et l'orientation des patient·e·s. Il permettra de favoriser le travail en partenariat des professionnel·le·s. en ce sens ; c'est un outil au service d'une coordination locale en matière de santé. Il doit être abordé comme un support, un outil de travail pour les professionnel·le·s.

Nous nous sommes largement inspirés d'un livret déjà fonctionnel (COREVIH IDF Ouest).

Comité de liaison des acteurs en santé sexuelle (CLASS)
COREVIH Auvergne Loire



A. LA SANTÉ SEXUELLE ET REPRODUCTIVE (SSR)

Définition de la santé sexuelle selon l'OMS

Selon l'Organisation Mondiale de la Santé (OMS) : « *La santé sexuelle est un état de bien-être physique, mental et social dans le domaine de la sexualité. Elle requiert une approche positive et respectueuse de la sexualité et des relations sexuelles, ainsi que la possibilité d'avoir des expériences sexuelles qui soient sources de plaisir et sans risque, libres de toute coercition, discrimination ou violence. Pour atteindre et maintenir un bon état de santé sexuelle, les droits sexuels de tous les individus doivent être respectés et protégés* ¹ » (2002).

ENSEMBLE DES DETERMINANTS QUI INFLUENCENT POSITIVEMENT OU NÉGATIVEMENT LA SSR DES INDIVIDUS

Selon la stratégie nationale de santé sexuelle 2017-2030, « *La santé sexuelle fait partie intégrante de la santé, du bien-être et de la qualité de vie dans leur ensemble* ».



Plusieurs déterminants influencent la SSR des individus :

- L'accès aux droits humains, le respect des genres et des sexualités et la lutte contre les discriminations ;
- la prévention, le dépistage et la prise en charge des violences sexuelles et des mutilations sexuelles féminines ;
- l'information sur les dysfonctionnements et les troubles sexuels, leur prévention, leur dépistage et leur prise en charge ;
- la prévention par la vaccination VHA, VHB et HPV, les traitements pré et post exposition pour le VIH, le TasP (Treatment as Prevention), le dépistage et la prise en charge des IST, dont le VIH et les hépatites virales ;
- la promotion de la santé reproductive (prévention de l'infertilité liée aux causes infectieuses, contraception, IVG et prévention des grossesses non désirées/non prévues) ; La promotion de la santé sexuelle par l'information, l'éducation, la communication et la formation à la santé sexuelle.

1. https://www.who.int/topics/sexual_health/fr/
<http://www.euro.who.int/fr/health-topics/life-stages/sexual-and-reproductive-health/news/news/2011/06/sexual-health-throughout-life/definition>
2. https://solidarites-sante.gouv.fr/ImG/pdf/strategie_nationale_sante_sexuelle.pdf

APPROCHE POPULATIONNELLE

La prise en charge de la SSR s'adresse à l'ensemble de la population.

Pour autant, compte tenu des besoins spécifiques de certaines populations, une approche populationnelle renforcée est nécessaire afin d'assurer le déploiement de mesures adaptées aux populations plus vulnérables, à savoir : les populations les plus exposées aux violences sexuelles, et/ou au virus de l'immunodéficience humaine (VIH), aux infections sexuellement transmissibles (IST), aux hépatites virales, aux discriminations, et/ou les plus éloignées de l'offre généraliste de SSR.

On citera, entre autres :

- PVViH : personnes vivant avec le VIH ;
- population LGBTQI+ : lesbiennes, gays, transgenres, queers, intersexes, asexuelles et autres :
 - HSH : Hommes ayant des rapports Sexuels avec des Hommes ;
 - FSF : Femmes ayant des rapports Sexuels avec des Femmes ;
 - MtF : Personnes transidentitaires dans le sens Male to Female ;
 - FtM : Personnes transidentitaires dans le sens Female to Male ;
- POZEFs : Populations originaires de zones d'endémie forte du VIH et des IST ;
- personnes en migration en situation de vulnérabilité en situation de vulnérabilité ;
- UD : Usagers de Drogues / UDIV : Usagers de drogues par voie intra-veineuse ;
- PPSMJ : Personnes placées sous-main de Justice ;
- PSP : Personnes en situation de prostitution ;
- personnes en situation de précarité et/ou de vulnérabilité ;
- personnes en situation de handicap et personnes âgées ;
- population jeune.



B. LES PARCOURS DE SANTÉ EN MATIÈRE DE SSR

1. PROFESSIONNELS LIBÉRAUX/AUX OU SALARIÉS DE PREMIER SECOURS EN SSR :

■ Généralistes, sexologues, psychologues, sages-femmes, médecins spécialistes (infectiologues, urologues, endocrinologues, gynécologues, psychiatres, hépatologues, proctologues), Infirmières diplômées d'état (IDE), conseillères conjugales et familiales (CCF), pharmaciens, kinésithérapeutes, les biologistes en laboratoires d'analyse médicales.

■ Centres de santé

3. CENTRES HOSPITALIERS (CH) :

■ Services spécialisés :

- SAU : Service d'Accueil et de traitement des Urgences ;
- PASS (permanences d'accès aux soins de santé) ;
- Pôle de victimologie ;
- Services hospitaliers : Maladies Infectieuses et Tropicales, Médecine Interne, Gynécologie-Obstétrique, centres d'orthogénie ou IVG, Urologie, Psychiatrie, Gastro-entérologie.

■ Centres spécialisés :

- CECOS : Centre d'étude et de conservation des oeufs et du sperme humain ;
- centre de PMA : Procréation médicalement assistée.

4. AUTRES ACTEURS IMPLIQUÉS EN SSR :

■ Associations généralistes ou spécialisées

- Associations de lutte contre le VIH/sida ;
- Réseau France Victimes ;
- MFPF : Mouvement Français pour le Planning Familial ;
- Autres associations spécialisées ;
- FNEPE : Fédération Nationale des Ecoles, des Parents et des Educateurs : les parents se positionnent sur la sexualité de leur(s) enfant(s).

■ Justice

- CRIP : Cellule de Recueil des Informations Préoccupantes ;
- JAF : Juge des Affaires Familiales / PR : Procureur de la République ;
- Référent violences de la Gendarmerie / Police ;
- PJJ/Protection Judiciaire de la Jeunesse.

2. ÉTABLISSEMENTS AXÉS SUR LA SSR RELIÉS AU SERVICE PUBLIC

■ Structures généralistes en SSR

- CeGIDD : Centre Gratuit d'Information, de Dépistage et de Diagnostic du VIH, des hépatites virales et des IST ;
- CPEF : Centre de planification et d'éducation Familiale ;
- PMI : Protection Maternelle et Infantile ;
- EVARS : Espaces de Vie Affective, Relationnelle et Sexuelle.

■ Structures spécialisées intervenant ou susceptibles d'intervenir en SSR.

• **Addictions**

- CSAPA : Centre de soins d'accompagnement et de prévention en addictologie ;
- Addictions France (ex ANPAA) ;
- CAARUD : Centre d'accueil et d'accompagnement à la réduction des risques pour usagers de drogues.

• **Violences**

- CIDFF : Centres d'information sur les droits des femmes et des familles ;
- CRIAVS : Centres de ressources pour les intervenants auprès des auteurs de violences sexuelles ;
- APPL : Antenne de psychiatrie et de psychologie légale.

• **Santé reproductive**

- ARSP : Réseau Santé Périnatalité Auvergne.

• **Jeunes**

- ESJ : Espace Santé Jeunes / PAEJ Point d'Accueil Ecoute Jeunes ;
- SSU : service de santé universitaire ;
- CMPP : Centre Médico-Psycho-Pédagogique ;
- ASE : Aide Sociale à l'Enfance ;
- Associations habilitées en protection de l'enfance.

• **Milieu carcéral**

- US : Unités sanitaires dans les lieux de détention.

LES DIFFERENTS AXES DE PRISE EN CHARGE

1| La prévention, le dépistage et la prise en charge des violences sexuelles et/ou liées à la sexualité

Cela concerne toutes les personnes confrontées à la violence sexuelle et/ou conjugale et plus globalement, l'ensemble des discriminations, qu'elles soient liées au sexe, à l'orientation sexuelle et/ou à l'identité de genre. Il peut s'agir tant des victimes que des auteurs de violences.

2| L'information, la prévention, le dépistage et la prise en charge des dysfonctionnements et des troubles sexuels

Les dysfonctions sexuelles peuvent elles aussi être l'objet d'une prise en charge spécifique. Elles concernent tout autant les troubles du désir, de l'excitation (lubrification chez la femme, érection chez l'homme,) et du plaisir (éjaculation précoce ou retardée, anorgasmie etc.). La prise en charge est généralement à la fois somatique, pour éliminer des causes organiques, et psycho-sexo-thérapeutique. Au-delà de l'absence de trouble, c'est aussi la dimension du plaisir qui est accompagnée dans le cadre de la SSR. Il est important de savoir que le titre de sexologue n'est pas réglementé et qu'il est donc nécessaire de se renseigner sur la formation de ce professionnel avant de consulter.

3| La prévention par la vaccination VHA, VHB et HPV, Monkeypox, le dépistage et la prise en charge des IST dont le VIH et les hépatites virales

Toutes les infections sexuellement transmissibles sont prises en charge dans le cadre de la SSR. Plusieurs moyens de prévention peuvent être prescrits ou délivrés par les différent·e·s professionnel·le·s : préservatif (interne ou externe), matériel de diminution des risques (steribox, rouletapaille, ...), vaccinations spécifiques, etc. Dans le cadre de la prévention du VIH, il existe le traitement post-exposition (TPE), le traitement pré-exposition (PrEP), TASP (traitement comme prévention), des moyens de dépistage autres que la prise de sang classique (tests de dépistage dits « rapides » : test rapide d'orientation diagnostique (TROD), les autotests vendus en pharmacie).

Plusieurs professionnel·le·s de santé (médecins généralistes, infectiologues, hépatologues) peuvent aujourd'hui traiter les hépatites virales C chroniques. La prise en charge de l'hépatite B active peut nécessiter un traitement. Concernant le VIH, un traitement adapté et bien suivi permet de rendre le virus indétectable dans le sang, ce qui supprime le risque de contamination des partenaires sexuel·le·s. Au-delà de la prévention, du dépistage et de la prise en charge, c'est aussi la qualité de vie des usagères et des usagers que les professionnel·le·s de la SSR se chargent d'accompagner.

4| La prévention, le dépistage et la prise en charge de la sexualité associée à l'usage de substances psychoactives ou des addictions sexuelles

Les actrices/teurs de la SSR sont impliqué·e·s dans la prise en charge des comportements à risque qui peuvent accompagner les pratiques sexuelles associées à l'usage de produits

psychoactifs, que l'on appelle chemsex. Lorsque ces substances sont injectées, on parle de slam. Par ailleurs, certaines personnes rapportent des difficultés en lien avec une libido exacerbée (hypersexualité) ou à des envies irréprouvables d'avoir une activité sexuelle malgré les répercussions négatives (addiction sexuelle). Ces problématiques nécessitent une prise en charge spécialisée.

5| La promotion de la santé reproductive

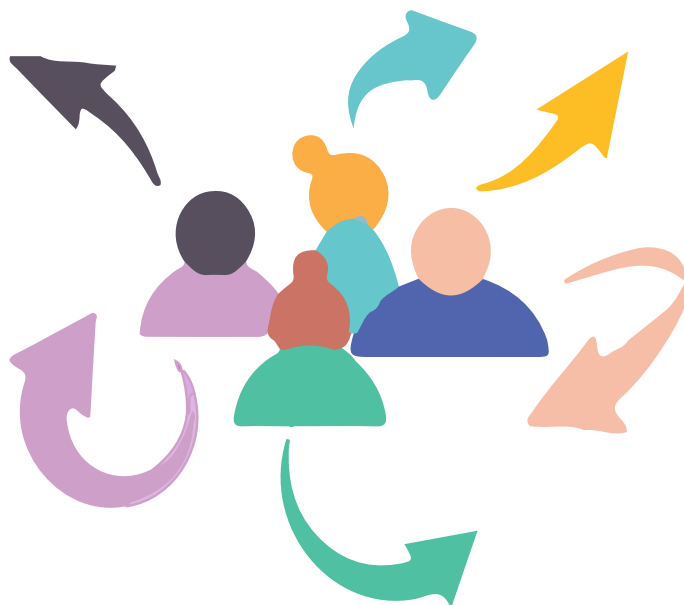
La SSR s'intéresse à la prévention et à la prise en charge des infertilités. Dans certains hôpitaux, il existe des services de Procréation Médicalement Assistée (PMA) au sein desquels des équipes pluridisciplinaires accompagnent les couples et/ou des femmes seules dans leur désir d'enfant.

Faire la promotion de la SSR, c'est aussi donner le choix de ne pas avoir d'enfant ou de pouvoir choisir le bon moment pour en avoir. Ainsi, des professionnel·le·s de la SSR donnent accès à la contraception et accompagnent, si elles le souhaitent, les personnes qui sont confrontées à des grossesses non désirées/non prévues dans le cadre des interruptions volontaires de grossesse (IVG).


6| Éducation à la vie relationnelle et affective

Dans le cadre d'une promotion positive et globale de la SSR, il est important que le public jeune bénéficie d'une information à la SSR et d'une éducation à la sexualité. Selon l'OMS, l'éducation à la sexualité aide à préparer les jeunes à la vie en général, notamment à construire et à entretenir des relations satisfaisantes et responsables. Il s'agit notamment de leur apporter des compétences psychosociales indispensables pour construire positivement leur rapport à la sexualité, mais aussi pour leur permettre de résister aux nouvelles utilisations des corps à l'ère d'internet, qui conduisent parfois à des comportements pré-prostitutionnels (michetonnage) ou à des rapports sexuels violents.

L'éducation à la sexualité est inscrite dans le code de l'éducation depuis la loi n°2001-588 du 4 juillet 2001 : « une information et une éducation à la sexualité sont dispensées dans les écoles, les collèges et les lycées à raison d'au moins trois séances annuelles et par groupes d'âge homogène. Ces séances présentent une vision égalitaire des relations entre les femmes et les hommes. Elles contribuent à l'apprentissage du respect dû au corps humain » (article L.312-16).



C. RESSOURCES

DOCUMENTATION (DEPLIANTS, BROCHURES, AFFICHES, ETC) A qui s'adresser pour demander de la documentation à mettre à disposition sur ?	
 <p>La sexualité</p>	<p>Inpes/Santé Publique France : www.moncouponlibre.santepubliquefrance.fr/ Actions Traitements : www.actions-traitements.org/commande Aides : contacter les délégué·e·s de lieux de mobilisation (coordonnées ci-dessous) Le Crips IdF : www.lecrips-idf.net/boutique-crips Enipse : www.enipse.fr/2006/08/documentation Respadd-réseau de prévention des addictions : contact@respadd.org ANCIC-association nationale des centres d'IVG et de contraception : http://www.avortementancic.net/spip.php rubrique12 IREPS ARA : www.ireps-ara.org</p>
<p>La puberté, la santé sexuelle, la vie affective et de couple</p>	<p>Inpes/santé Publique France : www.onsexprime.fr ; www.questionsexualite.fr Le Crips IdF : www.lecrips-idf.net/boutique-crips ANCIC-association nationale des centres d'IVG et de contraception : http://www.avortementancic.net/spip.php rubrique12 IREPS ARA : www.ireps-ara.org</p>
<p>Les méthodes contraceptives, les grossesses désirées, le suivi de grossesse</p>	<p>Inpes/Santé Publique France : www.choisirsacontraception.fr ; www.ivg.gouv.fr le planning familial : www.planning-familial.org</p>
<p>Les grossesses non désirées, les IVG</p>	<p>Inpes/Santé Publique France : www.choisirsacontraception.fr ; www.ivg.gouv.fr le planning familial : www.planning-familial.org ANCIC-association nationale des centres d'IVG et de contraception : http://www.avortementancic.net Agence Régionale de la santé</p>

<p>L'information, la prévention et le dépistage du VIH et des autres IST</p>	<p>Inpes/Santé Publique France : www.onsexprime.fr ; www.questionsexualite.fr ; www.ist.gouv.fr Actions Traitements : www.actions-traitements.org/commande Afrique Avenir : www.afriqueavenir.fr/mediatheque-afrique-avenir Aides : contacter les délégué·e·s de lieux de mobilisation (coordonnées ci-dessous) Arcat : secretariat@arcat-sante.org CoreVIH Auvergne Loire www.chu-clermontferrand.fr/corevih enipse : www.enipse.fr/2006/08/documentation le Kiosque/checkpoint : www.lekiosque.org/le-kiosque/59 le Planning Familial : www.planning-familial.org</p>
<p>L'identité et les relations de genre, l'orientation sexuelle</p>	<p>Inpes/Santé Publique France : www.onsexprime.fr ; www.questionsexualite.fr Arcat : secretariat@arcat-sante.org Centre Hubertine Auclert : www.centre-hubertine-auclert.fr/publications/ le Crips IdF : www.lecrips-idf.net/boutique-crips le Planning familial : www.planningsfps.be/outils-publications/ Wikitrans : wikitrans.co www.outrans.org www.chrysalide-asso.fr</p>
<p>Les violences sexuelles</p>	<p>centre Hubertine auclert : www.centre-hubertine-auclert.fr/publications FNCIDFF-Fédération nationale des Centres d'Information sur les droits des Femmes et des Familles : www.infofemmes.com/v2/p/Se-documenter/e-telecharger/3133 Secrétariat d'état chargé de l'égalité entre les femmes et les hommes et de la lutte contre les discriminations : www.stop-violences-femmes.gouv.fr/depliants-et-guides CRIAVS : www.criavs-auvergne.org Affiches SSU/UCA sur le consentement/prévention</p>



SITES INTERNET/APPLICATIONS

Quel site internet recommander en cas de questionnements d'un.e usager.e sur ?

La sexualité	www.onsexprime.fr www.sexosafe.fr www.filsantejeunes.com www.enipse.fr www.aides.org www.my-s-life.com www.eduscol.education.fr www.questionsexualite.fr
La puberté, la vie affective et de couple, la santé sexuelle	www.onsexprime.fr www.sexosafe.fr www.filsantejeunes.com www.questionsexualite.fr www.my-s-life.com https://www.lumni.fr/programme/sexotuto
Les méthodes contraceptives	www.choisirsacontraception.fr www.onsexprime.fr www.planning-familial.org www.questionsexualite.fr
Les grossesses désirées, le suivi de grossesse	www.questionsexualite.fr www.onsexprime.fr www.drogues-infoservice.fr www.ameli.fr Réseau santé périnatalité Auvergne https://www.auvergne-perinat.org/
Les grossesses non désirées, les IVG	www.onsexprime.fr www.ivg.gouv.fr www.ivglesadresses.org www.choisirsacontraception.fr
Le VIH	www.sida-info-service.org www.onsexprime.fr www.sexosafe.fr www.info-ist.fr www.corevihauvergneloire.org www.aides.org www.arcat-sante.org www.actions-traitements.org www.filsantejeunes.com www.prep-info.fr
Les autres IST	www.info-ist.fr
L'identité et les relations de genre, l'orientation sexuelle	www.onsexprime.fr www.ligneazur.org www.matilda.education www.trans-inter-action.fr Acceptess-T Acceptess-Transgenres



LIGNES D'ÉCOUTE (TELEPHONIQUES / TCHAT)

Quelle ligne d'écoute / quel tchat recommander en cas de questionnements sur ?

Les violences sexuelles	<p>www.planning-familial.org www.stop-violences-femmes.gouv.fr www.solidaritefemmes.org www.infofemmes.com www.decliviolence.fr www.criavs-auvergne.org www.france-victimes.fr SOS Femmes violences conjugales : 39 19 SOS viols:0800 05 95 95 AVEC 63 : 04 73 90 12 24 Ecoute Violences Femmes Handicapées : 01 40 47 06 06 Le Refuge (hébergement d'urgence pour les jeunes LGBT) : 24h/24h 06 31 59 69 50</p>
La sexualité, la puberté, les méthodes contraceptives, les grossesses non désirées, les IVG	<p>Sexualités, contraception, IVG : 0800 08 11 11 Fil santé Jeunes : 0800 235 236</p>
Le VIH / SIDA	<p>Sida Info Service : 0 800 840 800 Fil Santé Jeunes : 0800 235 236 Actions Traitements : 01 43 67 00 00</p>
L'identité de genre et l'orientation sexuelle	<p>Ligne Azur : 0810 20 30 40 SOS Homophobie :01 48 06 42 41 CONTACT : 0805 69 64 64</p>



MATERIEL DE PREVENTION

À qui s'adresser pour demander du matériel de prévention à mettre à disposition ?

Préservatifs internes (féminins), préservatifs externes (masculins), gel lubrifiant	<p>Planning familial SSU Médecin traitant (préservatif) CeGIDD (dont Dispensaire Émile Roux) IREPS ARA AIDES</p>
Kit d'injection stérile (Stéribox)	AIDES CAARUD
<p>Les préservatifs EDEN de la marque MAJORELLE sont remboursés par la SS sur prescription médicale. Demandez-en à votre médecin.</p>	



FORMATION DES ÉQUIPES (FORMATION, COLLOQUE, ETC)

À quel organisme m'adresser pour se former à... ?

La sexualité, la puberté, la vie affective et de couple	<p>IREPS : www.ireps-ara.org Le planning familial www.planning-familial.org</p>
La santé sexuelle	<p>Arcat : www.arcat-sante.org/nos-dispositifs/centre-de-formation.org Chaire UNESCO de santé sexuelle : www.santesexuelle-droitshumains.org/chaire-formation-continue.fr RSSP-réseau santé sexuelle publique : www.santesexuelle.org/nos-formations.fr CFPS : www.cfps.fr COREVIH AL : www.chu-clermontferrand.fr/corevih IREPS ARA DIU Sexo (Faculté de Clermont-Fd) DU Education à la sexualité (Lyon) Formation Conseillère conjugale et familiale (Lyon)</p>
Les méthodes contraceptives	<p>ancic-association nationale des centres d'IVG et de contraception : www.avortement-ancic.net/spip.php?rubrique93.fr REVHO-réseau entre la ville et l'Hôpital pour l'orthogénie : www.revho.fr/vous-etes-professionnel-le-en-idf/formations-a-livg.fr</p>

<p>Les grossesses non désirées, les IVG</p>	<p>REVHO-réseau entre la ville et l'Hôpital pour l'orthogénie : www.revho.fr/vous-etes-professionnel-le-en-idf/formations-a-livg.org</p>
<p>Le VIH et les autres IST</p>	<p>Arcat : www.arcat-sante.org/nos-dispositifs/centre-de-formation.org CoreVIH Auvergne Loire : www.chu-clermontferrand.fr/corevih le Planning Familial : www.planning-familial.org SFLS (Société Française de Lutte contre le Sida) : www.sfls.aei.fr/ IREPS ARA : www.ireps-ara.org FormaPREP : www.formaprep.org</p>
<p>L'identité et les relations de genre, l'orientation sexuelle</p>	<p>AIDES CeGIDD Planning familial : www.planning-familial.org ENIPSE Réseau Santé Trans https://reseausantetrans.fr</p>
<p>Les violences sexuelles</p>	<p>Memoiretraumatique.org CIDFF –Centre d'Information sur les droits des Femmes et des Familles Planning familial: www.planning-familial.org Women safe : www.women-safe.org/association/orienter-accompagner-former CRIAVS : www.criavs-auvergne.org</p>



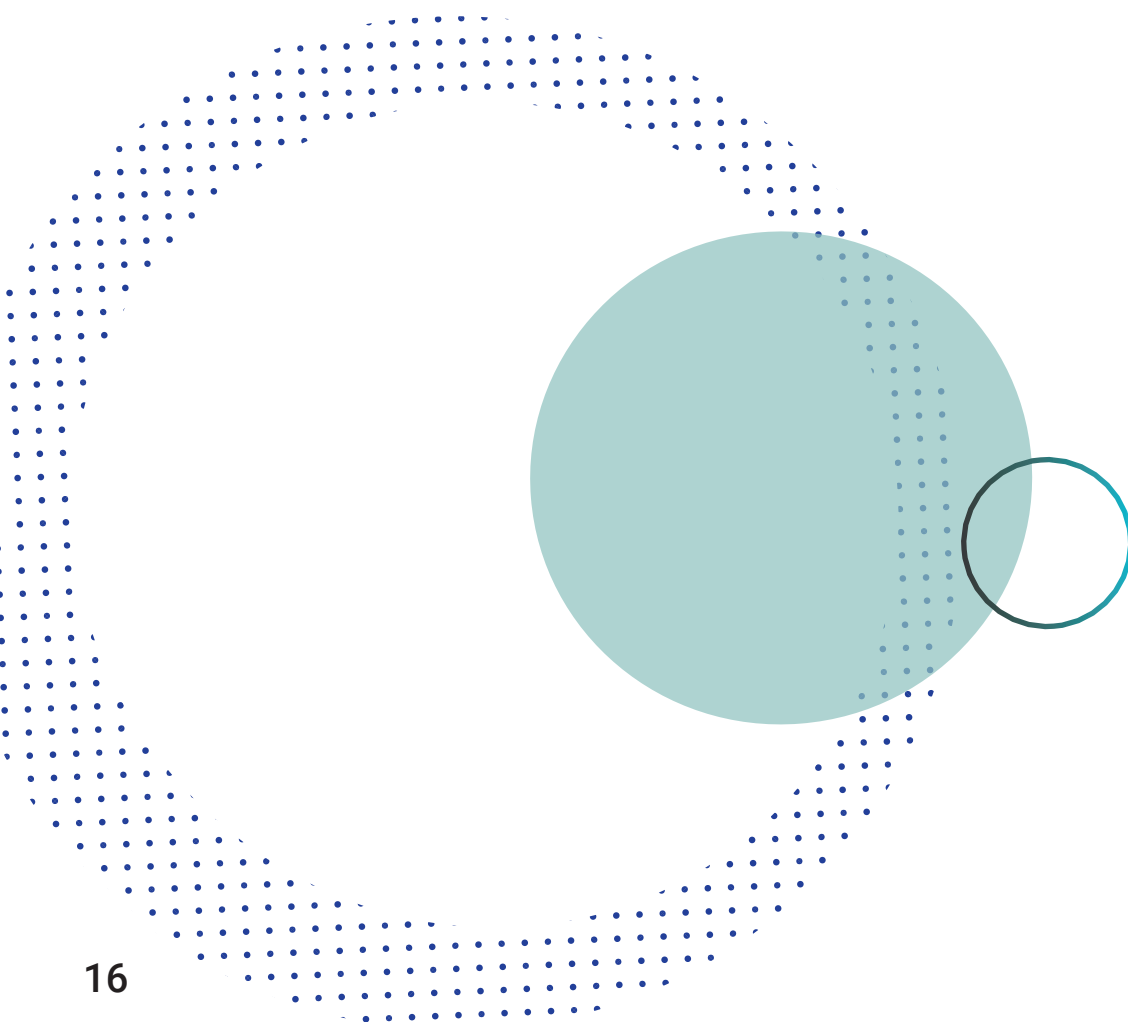


ORIENTER

Vers quel.le.s structure.s ou professionnel.le.s orienter un.e usager.e pour... ?

Obtenir de l'information sur le VIH, les IST, la santé sexuelle et reproductive	CeGIDD, SSU, Planning Familial, AIDES, médecin généraliste, gynécologue, sage-femme, services de maladies infectieuses CHU
Un test de dépistage VIH	CeGIDD, CPEF, médecin généraliste, AIDES, pharmacie, laboratoire de ville, service référent VIH, SSU
Un test de dépistage d'une/des autre.s IST	CeGIDD, CPEF, médecin généraliste, laboratoire de ville, gynécologue, service référent VIH, SSU, sage-femme
Une vaccination VHA, VHB, HPV	CeGIDD, médecin généraliste, centre de vaccination, gynécologue, service referent VIH, SSU
La prescription d'une méthode contraceptive	CeGIDD, médecin généraliste, sage-femme, gynécologue, CPEFSSU, Planning familial, CHU, etc
Obtenir la contraception d'urgence	Pharmacien , CPEF santé scolaire , médecin généraliste, sage-femme, gynécologue,
Obtenir des préservatifs gratuitement La prescription de préservatifs remboursés (sur prescription)	CeGIDD, CPEF, association de lutte contre le sida (AIDES), santé scolaire (collège et lycée), médecin généraliste, médecin spécialiste, sage-femme, CPEF, CeGIDD, SSU
Un test de grossesse	santé scolaire, CPEF), pharmacien, médecin généraliste, gynécologue
Une consultation pré-IVG	CPEF unité d'orthogénie (centre hospitalier), médecin généraliste, gynécologue, sage-femme
Une IVG	CPEF (IVG médicamenteuse), unités d'orthogénie, certains médecins, sages-femmes et gynécologues agréées (IVG médicamenteuse)
La prescription d'un Traitement Post Exposition	service des urgences (centre hospitalier), service referent VIH, CeGIDD
La prescription d'une prophylaxie pré-exposition (PrEP)	service référent VIH (centre hospitalier), CeGIDD, médecin généraliste
La prise en charge médicale du VIH	service référent VIH (centre hospitalier), médecin généraliste

Le traitement d'une IST	CeGIDD, médecin généraliste, CPEF, gynécologue, sage femme, infectiologue, dermatologue, proctologue
Une consultation sexologique	CeGIDD, professionnel·le libéral·e, (https://www.trouverunsexologue.fr/page/1197015-annuaire), CPEF
Une consultation gynécologique	CPEF, professionnel·e libéral·e, sage femme, gynécologue, médecin généraliste titulaire DU gynéco
Une consultation proctologique	Certains centres hospitaliers, professionnel·le libéral·e
Une consultation dermatologique	Certains CeGIDD, centre hospitalier, professionnel·le libéral·e
Une consultation en addictologie	CSAPA, certains CeGidd, certains centres hospitaliers, professionnel·le libéral·e, Addictions France (ex ANPAA), SSU





Vers quel.le.s structure.s ou professionnel.le.s orienter en cas de / d'... ?

Grossesse désirée	PMI, médecin traitant, sage-femme, gynécologue (hospitalier ou professionnel·le libéral·e), SSU RSPA : https://www.auvergne-perinat.org/
Grossesse non désirée	CPEF, Planning familial, unité d'orthogénie (centre hospitalier), médecin traitant, gynécologue, sage-femme, SSU
Difficultés à procréer	Médecin généraliste, service gynécologie/obstétrique, PMA, professionnel·le libéral·e (gynécologue, sage-femme), PMI
Douleurs, dysfonctions sexuelles	Médecin généraliste, sexologue (CeGIDD, service hospitalier, professionnel·le libéral·e https://www.trouverunsexologue.fr/page/1197015-annuaire), gynécologue, sage-femme, CPEF, urologue
Violences sexuelles	Unité Médico-Judiciaire (UMJ), CPEF, CeGIDD, institut women safe (www.women-safe.org), Victimologie CHU CIDFF, réseau France victime
Difficultés conjugales	CPEF, antenne du Planning Familial, CIDFF, EPE63
Addiction sexuelle, usage de produits psychoactifs	CSAPA, CAARUD, Addictions France, Addictologie CHU
Questionnements par rapport à l'orientation sexuelle	Antenne du Planning Familial, sexologue (https://www.trouverunsexologue.fr/page/1197015-annuaire), BAPU (bureaux d'aide psychologique universitaires), CeGIDD AIDES
Questionnements par rapport à l'identité et aux relations de genre	Antenne du Planning Familial, CPEF, CeGIDD AIDES, CECOS CHU
Steribox	Pharmacies, www.drogues-info-service.fr AIDES

D. ÉTABLISSEMENTS AXÉS SUR LA SSR RELEVANT DU SERVICE PUBLIC

LES CENTRES GRATUITS D'INFORMATION, DE DÉPISTAGE ET DE DIAGNOSTIC DU VIH ET DES IST (CEGIDD)

RÔLE

Les CeGIDD s'adressent à toute personne majeure ou mineure souhaitant bénéficier, de manière gratuite et anonyme, d'une information, d'un dépistage et/ou diagnostic du VIH/ sida, des Hépatites virales (A, B, C), des Infections sexuellement transmissibles IST (syphilis, Chlamydia, gonocoque, etc.) et/ou demandeur d'une prise en charge pour un problème de santé sexuelle. Aucun document administratif (carte d'identité, carte de sécurité sociale ou autre) n'est demandé.


MISSIONS

Ce que font les CeGIDD

- Information, prévention ;
- accès aux préservatifs ;
- dépistage VIH, hépatites virales et IST ;
- vaccination (hépatites A et B, Human papillomavirus) ;
- prise en charge en urgence après une exposition à risque viral (accident d'exposition sexuelle) ;
- information sur la grossesse, prévention des grossesses non désirées, contraception.

- prévention des violences ;
- orientation ou sur place selon les centres : dermatologie, sexologie, addictologie, proctologie, prep (prophylaxie pré-exposition au VIH) ;
- actions d'information et/ou de dépistage « hors les murs ».

Ce que ne font pas les CeGIDD

 Les entretiens relationnels de conseil conjugal et familial, les entretiens pré et post-IVG et la réalisation des IVG.

PROFESSIONNEL·LE·S

Équipe pluridisciplinaire composée de secrétaires, médecins, infirmières, psychologues, sexologues, addictologues, etc. (composition variable en fonction des moyens).

PUBLICS

Les CeGIDD sont ouverts à toute personne y compris les mineur.e.s sans accord parental, et aux personnes sans couverture sociale. Les mineur.e.s peuvent être reçu.e.s sans leur.s parent.s, si elles/ils sont accompagné.e.s par un adulte référent.

LISTE DES CEGIDD EN AUVERGNE-LOIRE

CENTRE HOSPITALIER - MONTLUÇON

CeGIDD

18 avenue du 8 Mai 1945 - 03100 Montluçon
04.70.02.42.79

CENTRE HOSPITALIER - MOULINS

CeGIDD

61 rue de Paris - 03000 Moulins
04.70.20.88.00

CENTRE HOSPITALIER JACQUES LACARIN - VICHY

CeGIDD

Boulevard Denière - 03200 Vichy
04.70.97.33.23

CENTRE HOSPITALIER HENRI MONDOR - AURILLAC

CeGIDD

50 avenue de la République - 15000 Aurillac
04.63.27.65.90

CENTRE HOSPITALIER - SAINT FLOUR

Médecine

2 avenue du Dr Mallet - 15100 Saint Flour
04.71.60.64.72

CENTRE HOSPITALIER - ROANNE

CeGIDD

28 rue de Charlieu - 42300 Roanne
04.77.44.30.73

CHU DE SAINT ETIENNE - HÔPITAL NORD - SAINT ETIENNE

Maladies Infectieuses

Avenue Albert Raimond Saint Priest en Jarez
42000 Saint Etienne
04.77.12.07.63

HÔPITAL DE LA CHARITÉ - SAINT ETIENNE

14 rue de la Charité - 42000 Saint Etienne
04.77.12.07.63

CENTRE HOSPITALIER - BRIOUDE

CeGIDD

2 rue Michel de l'Hospital - 43100 Brioude
04.71.50.98.30

CENTRE HOSPITALIER EMILE ROUX - LE PUY EN VELAY

CeGIDD

12 boulevard du Dr André Chantemesse -
43000 Le Puy en Velay
04.71.05.66.90

DISPENSARE EMILE ROUX - CLERMONT-FERRAND

CeGIDD 63

11 rue Vaucanson - 63100 Clermont-Ferrand
04.73.14.50.80

LES CENTRES DE SANTÉ SEXUELLE / PROTECTION MATERNELLE ET INFANTILE (PMI)

RÔLE

Les Centre de Planification et d'Éducation Familiale sont une mission des centres de Protection maternelle et Infantile (PMI) qui dans certains départements relèvent du service des solidarités territoriales (SST). Ils sont des lieux d'accueil, d'écoute et de de consultations pour s'informer en toute confidentialité sur toute question liée à la sexualité, la contraception, la vie familiale ou de couple, les IST, l'IVG, etc.

Les Centre de Planification et d'Education Familiale proposent des consultations gynécologiques, des entretiens relationnels et des actions de prévention individuelles et collectives. Ils dépendent des conseils départementaux et peuvent être selon les cas gérés directement par ces derniers, par une municipalité ou par un hôpital par voie de conventionnement.

Les consultations sont prises en charge par le Conseil départemental pour les mineur·e·s (qui souhaitent garder le secret sur leur vie intime sans autorisation de leurs parents) et pour les personnes sans couverture sociale.

Le Service de Santé Universitaire (SSU), centre de santé, est également un centre de santé sexuelle destiné aux étudiants.

Il propose les services suivants : dépistage et prévention des IST. Informations contraception, vaccinations, consultations médicales et gynécologiques, contraception*, prise en charge des IVG médicamenteuses*, initiation / suivi de la PReP, consultations de sexologie*.

* exclusivement sur les sites clermontois

MISSIONS

Ce que font les CPEF

- Consultations médicales liées à la sexualité, prescription des prélèvements Ist et traitement ;
- consultations relatives à la maîtrise de la fécondité ;
- » délivrance gratuite de contraceptifs aux mineures désirant garder le secret et aux non-assurées sociaux ;
- » consultations médicales liées à la grossesse (test de grossesse, prescription de la contraception d'urgence, etc.) ;
- » entretiens préalables et postérieurs à une IVG ;
- information sur les IST ;
- action de prévention sur la vie affective et sexuelle : actions collectives de prévention et d'éducation, tout public, portant sur la vie affective et sexuelle en collaboration avec les structures demandeuses.

- entretiens relationnels de conseil conjugal et familial : entretiens individuels, de couples ou de famille sur la sexualité, les moyens de contraception, la préparation à la vie de couple et à la fonction parentale ;
- accompagnement des femmes victimes de violences conjugales ou/ et de violences intra-familiales ;
- selon les Centres de Planification et d'Éducation Familiale, orientation ou réalisation sur place de l'IVG médicamenteuse ou chirurgicale.

Ce que ne font pas les CPEF



Les prises de sang et prélèvements sur place du VIH et des autres infections sexuellement transmissibles.

PROFESSIONNEL·LE·S

Équipe pluridisciplinaire composée d'accueillant.e.s, médecins, infirmières, conseillères conjugales et familiales et/ou sages-femmes.

PUBLICS

Les CPEF reçoivent sans rendez-vous avec la conseillère conjugale et familiale et l'infirmière et sur rendez-vous avec le médecin.

Ils s'adressent particulièrement aux mineur.e.s désirant garder le secret sans autorisation parentale et aux personnes sans couverture sociale. mais les personnes ayant une couverture sociale sont aussi reçues en consultation dans le cadre d'une contraception, d'une IVG médicamenteuse ou d'un bilan IST.

LISTE DES CENTRES DE SANTÉ SEXUELLE

ALLIER (03)

CENTRE DE SANTÉ SEXUELLE

Centre hospitalier
10 avenue du Général de Gaulle
03000 MOULINS
04 70 35 77 77 (standard)
04 70 35 76 43
Le mercredi de 14h00 à 17h00

CENTRE DE SANTÉ SEXUELLE

Centre hospitalier
Service gynécologie
18 avenue du 8 mai 1945
03100 MONTLUCON
04 70 02 74 56
Du lundi au vendredi de 12h00 à 14h00

CENTRE DE SANTÉ SEXUELLE

Centre Hospitalier
Boulevard Denière
03200 VICHY
04 70 97 34 09
Le mercredi de 14h00 à 17h00

CENTRE DE SANTÉ SEXUELLE

Maison des solidarités départementales
19 Place Jean Epinat
03200 VICHY
04 70 98 11 28
Le mardi de 16h00 à 18h00

CANTAL (15)

CENTRE DE SANTÉ SEXUELLE

Hôpital de Brioude
2 Rue Michel de l'Hospital
43100 BRIOUDE
04 71 50 98 65
Permanence téléphonique du lundi au vendredi de 9h00 à 16h30

CENTRE DE SANTÉ SEXUELLE

Centre Hospitalier Emile Roux
12 Boulevard du Dr André Chantemesse

43000 LE PUY EN VELAY
04 71 04 34 75 (gynécologie et planification)
Permanence téléphonique du lundi au vendredi de 9h00 à 16h45
04 71 04 32 10 (standard)

CENTRE DE SANTÉ SEXUELLE

Centre hospitalier Henri Mondor
Pôle Femme-Enfant
Avenue de la République
15000 AURILLAC
04 71 46 47 24
04 71 46 47 23 (IVG)
centre-planif@ch-aurillac.fr
Du lundi au vendredi 8h00 à 17h00

CENTRE DE SANTÉ SEXUELLE

Maison de la Solidarité Départementale
Rue d'Enchalade
15200 MAURIAC
04 71 68 37 40
Tous les mercredis de 13h30 à 17h00

CENTRE DE SANTÉ SEXUELLE

Maison de la Solidarité Départementale
50 avenue du Docteur Louis Mallet
15100 SAINT FLOUR
04 71 60 73 93
Tous les mercredis sur rendez-vous de 13h30 à 16h00
Les consultations et entretiens des 3 centres sont assurés par 3 sages-femmes conseillères conjugales et familiales.

HAUTE-LOIRE (43)

CENTRE DE SANTÉ SEXUELLE

Le groupe local du planning familial 43
Maison de Brunelles
12 avenue du Général de Gaulle
43120 MONISTROL/LOIRE
04 71 66 07 43
Accueil : le lundi de 14 h à 17 h
Accueil : le mercredi de 15 h à 17 h
Consultations médicales : le vendredi de 12h
à 16 h
monistrolplanning43@gmail.com

LOIRE (42)

CENTRE DE SANTÉ SEXUELLE

Antenne du Planning Familial 42
Pôle des Solidarités - «Les 4 Epis»
Rue des Frères Lumières
42160 ANDREZIEUX-BOUTHEON
06 58 66 84 16
contact@planningfamilial42.com

CENTRE DE SANTÉ SEXUELLE

Centre Hospitalier
Service planification
26 rue Camille Pariat
42110 FEURS
04 77 27 53 52
04 77 27 54 54 (standard)
secperinat.feurs@ch-feurs.fr

CENTRE DE SANTÉ SEXUELLE

Hôpital LE CORBUSIER
2 rue Robert Ploton
BP 130
42700 FIRMINY
04 77 40 73 36
conseillere@hopital-lecorbusier.fr

CENTRE DE SANTÉ SEXUELLE

Centre Hospitalier
Pôle Mère/Enfant
Avenue des Monts du Soir
42600 MONTBRISON
04 77 96 74 91
04 77 96 78 00 (standard)
maternite@ch-forez.fr

CENTRE DE SANTÉ SEXUELLE

Antenne du Planning Familial 42
Maison des permanences
12 rue de la Préfecture
42600 MONTBRISON
04 77 58 04 55 ou 06 58 66 84 16
contact@planningfamilial42.com

CENTRE DE SANTÉ SEXUELLE

Antenne du Planning Familial 42
Centre Médico-Scolaire
10 rue Rochefolle
42800 RIVE-DE-GIER
04 77 83 44 38
contact@planningfamilial42.com

CENTRE DE SANTÉ SEXUELLE

Centre Hospitalier
Service Gynécologie-Obstétrique
28 rue de Charlieu
42300 ROANNE
04 77 44 31 01 (maternité)
04 77 44 30 00 (standard)
secretariat.maternite@ch-roanne.fr

CENTRE DE SANTÉ SEXUELLE

Antenne du Planning Familial 42
Centre Ville de Roanne
11 rue du Moulin-Paillasson
42300 ROANNE
04 77 23 06 09 ou 06 58 35 77 42
contact@planningfamilial42.com

CENTRE DE SANTÉ SEXUELLE

Centre Hospitalier
Service gynécologie-obstétrique
19 rue Victor Hugo
42403 ST-CHAMOND Cedex
04 77 31 19 35
04 77 31 19 19 (standard)

CENTRE DE SANTÉ SEXUELLE

Antenne du Planning Familial 42
Place de la Valette
42400 SAINT-CHAMOND
04 77 29 41 97
contact@planningfamilial42.com

CENTRE DE SANTÉ SEXUELLE

Planning Familial 42
16, rue Polignais
42000 ST-ETIENNE
04 77 25 24 91
contact@planningfamilial42.com

CENTRE DE SANTÉ SEXUELLE

C.H.U. de Saint-Etienne
Site Hôpital Nord
Service gynécologie-obstétrique
Avenue Albert Raimond
42270 SAINT PRIEST-en-JAREZ
04 77 82 80 67
04 77 82 80 00 (standard)
gynecologie.secretariat4@chu-st-etienne.fr

CENTRE DE SANTÉ SEXUELLE

CHU ESTAING
1 Place Lucie Aubrac
63033 CLERMONT-FERRAND CEDEX 1
04 73 75 01 15
04 73 75 01 62 (secrétariat - avant 16h)
mnmonier@chu-clermontferrand.fr
aviallon@chu-clermontferrand.fr

PUY-DE-DÔME (63)

CENTRE DE SANTÉ SEXUELLE

Centre Hospitalier Général
13 rue du Docteur Sauvat
BP 84
63503 ISSOIRE CEDEX
04 73 89 72 50
fhgay@ch-issoire.fr

CENTRE DE SANTÉ SEXUELLE

Centre Hospitalier Général « Guy Thomas »
Boulevard Etienne Clémentel
63200 RIOM

04 73 67 80 43
06 84 83 13 35
l.perrin@ch-riom.fr
a.serre@ch-riom.fr
consultations-externes@ch-riom.fr

CENTRE DE SANTÉ SEXUELLE

Centre Hospitalier Général
BP 89
63307 THIERS
04 73 51 10 31
04 73 51 10 18
c.paganelli@ch-thiers.fr

ANTENNE AMBERT

CENTRE HOSPITALIER D'AMBERT
Avenue Georges Clémenceau
63600 AMBERT
04 73 82 73 72
claudy.chantelauze@ch-ambert.fr

CENTRE DE SANTÉ SEXUELLE

Le Planning Familial 63
13 rue des Quatre Passeports
63000 CLERMONT-FERRAND
04 73 37 12 07
accueil@planningfamilial63.fr

CENTRE DE SANTÉ SEXUELLE

SERVICE DE SANTÉ UNIVERSITAIRE
Résidence Universitaire
25 rue Etienne Dolet
63000 CLERMONT-FERRAND
04 73 34 97 20
ssu@uca.f

LE PLANNING FAMILIAL / ESPACE VIE AFFECTIVE RELATIONNELLE ET SEXUELLE (EVARS)

RÔLE

Le Planning familial est un mouvement féministe et d'éducation populaire qui prend en compte toutes les sexualités, défend le droit à la contraception, à l'IVG et à l'éducation à la sexualité. Il dénonce et combat toutes formes de violences, de discriminations et lutte aussi contre les IST.

Le Planning familial est une association constituée de professionnel·le.s salarié.e.s et bénévoles.

MISSIONS

Ce que font les antennes du Planning familial

- Actions de promotion de l'éducation à la sexualité.
 - animations collectives de prévention sur la thématique de la santé sexuelle auprès de tout public mais l'association privilégie les publics vulnérables : femmes, mineur-e-s, personnes porteuses d'un handicap, personnes migrantes, femmes victimes de violences, personnes en insertion, etc ;
- mise en place d'actions pour lutter contre les discriminations et les différentes formes de violences Actions pour l'accès aux droits et aux soins ;
- entretiens individuels ou de couples.
 - entretiens relationnels de conseil conjugal à partir des questionnements des personnes reçues (sexualité, contraception, avortement, grossesse, VIH/IST, orientation sexuelle, transidentité, violences conjugales, mariages forcés, violences sexuelles, discriminations sexistes, homophobies, lesbophobies, ...).

- animation de groupes de parole
- accompagnement des demandes d'IVG et d'accouchements sous x ;
- participation à la ligne régionale d'information : ligne d'information, d'écoute et d'orientation sur les questions de sexualité, la contraception et sur l'IVG : 0 800 08 11 11 ;
- mise à disposition de préservatifs et possibilité de réaliser un test de grossesse ;
- formation de professionnel·le.s (santé, social, éducation) sur les questions liées à l'écoute, les sexualités, l'égalité femmes/hommes.

Ce que ne font pas les antennes du Planning familial

Les consultations médicales relatives à la maîtrise de la fécondité, la réalisation sur place de l'IVG Projet IVGM sur clermont ! et des tests de dépistage du VIH et des autres IST.



PROFESSIONNEL·LE.S

Conseillères conjugales et familiales, animatrice de prévention et militant.e.s de formations diverses, mais formé.e.s pour pouvoir intervenir.

PUBLICS

Les antennes du Planning familial sont ouvertes à toutes et tous. l'accueil est anonyme et gratuit.

LES CENTRES EVARS DU PLANNING FAMILIAL

CANTAL

Bât. de l'Horloge
8 Place de la Paix
15000 AURILLAC
04 71 64 38 16

PUY DE DÔME

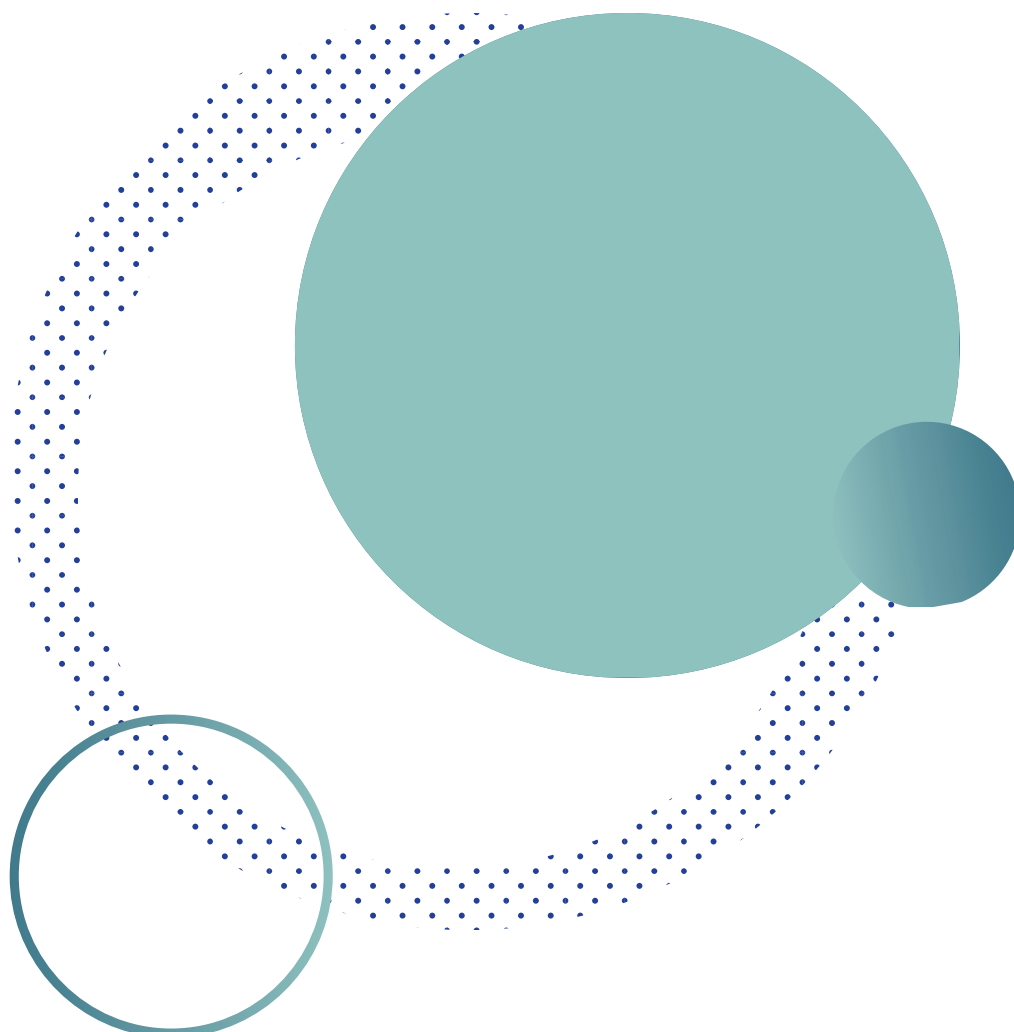
13 rue des Quatre Passeports
63000 CLERMONT FERRAND
04 73 37 12 07

HAUTE-LOIRE

2 rue André Laplace
43000 LE PUY EN VELAY
04 71 02 94 95

LOIRE

16 rue Polignais
42000 ST. ETIENNE
04 77 25 24 91



E. AUTRES STRUCTURES AGISSANT EN MATIÈRE DE SANTÉ SEXUELLE

CAARUD : Centres d'Accueil et d'Accompagnement à la réduction des risques pour usagers de Drogues. Ils participent eux aussi au dépistage VIH, VHC, VHB. Ils ont dans leurs missions la distribution de matériel de réduction des risques.

CECOS : Centres d'Etudes et de Conservation des Œufs et du Spermé. Les CECOS ont un rôle de préservation de la fertilité mais aussi de prise en charge des couples ou des femmes non mariées en procréation médicale assistée avec donneur.

CIDFF : Centres d'Information sur les Droits des Femmes et des Familles. Ils ont pour mission d'informer le public - plus particulièrement les femmes -, et de développer des actions sur la lutte contre les discriminations, la citoyenneté et l'égalité des droits et des chances entre les femmes et les hommes. Ses deux secteurs d'intervention sont le secteur juridique, dont une partie est spécifiquement dédiée aux victimes de violences conjugales et le secteur professionnel.

CMS : Centres Municipaux de Santé. Ils ont été créés pour faciliter l'accès aux soins à tou.te.s et favoriser une médecine de proximité.

CRIAVS : Centres Ressources pour les Intervenants auprès des Auteurs de Violences Sexuelles. Ils ont pour mission générale d'améliorer la prévention, la compréhension, et la prise en charge des violences sexuelles sur les bases d'une réflexion éthique et pratique.

CSAPA : Centres de Soins, d'Accompagnement et de Prévention en Addictologie. Les CSAPA participent au dépistage de proximité par test rapide d'orientation diagnostique (TROD) dans une approche combinée du VIH, VHC, VHB. Ils peuvent prendre en charge le traitement de l'hépatite C. Par ailleurs, ils ont dans leur mission la prise en charge des addictions comportementales dont l'addiction sexuelle et la prise en charge des addictions liées aux nouveaux produits de synthèse en contexte sexuel (chemsex).

PASS : Les Permanences d'Accès aux Soins de Santé. Les PASS sont des dispositifs de prise en charge médico-sociale pour les personnes en situation de précarité sociale. Il s'agit de leur faciliter l'accès au système de santé, et de les accompagner dans les démarches. Ce sont le plus souvent des structures hospitalières qui permettent à des personnes sans droit social d'avoir accès aux soins.

ARSP : Réseaux en Santé Périnatalité Auvergne. Ils ont dans leur missions de développer localement une prise en charge globale et continue de la grossesse (femme, couple, enfant) par l'intervention coordonnée des professionnels concernés (à l'hôpital et en ville).

Urgences des CHU et CHG : les services d'urgences dispensent un traitement post exposition au VIH en cas d'accident à risque viral qu'il soit d'origine sanguine ou sexuelle. Le dépistage des IST y est, dans ce dernier cas associé. Un relais vers les services de prise en charge et/ou CeGIDD est défini.

Dépistage et prévention des Infections sexuellement transmissibles, du VIH et des Hépatites. Spécificité des établissements axés sur la SSR relevant du service public.

GLOSSAIRE - LEXIQUE

AEV : Accident d'exposition au risque viral

HPV : Human papilloma virus

IST : Infection sexuellement transmissible

PrEP : Prophylaxie Pré-exposition

VHA : Virus de l'hépatite A

VHB : Virus de l'hépatite B

VIH : Virus de l'Immunodéficience Humaine

CeGIDD, (AEV, HPV, IST, PrEP, VHA, VHB, VIH)

SSU (IST, VHA, HPV, VIH)

Services de Maladies Infectieuses, CHU (AEV, HPV, IST, PrEP, VHA, VHB, VIH)

Urgences, CHU et CHG (AEV, IST)

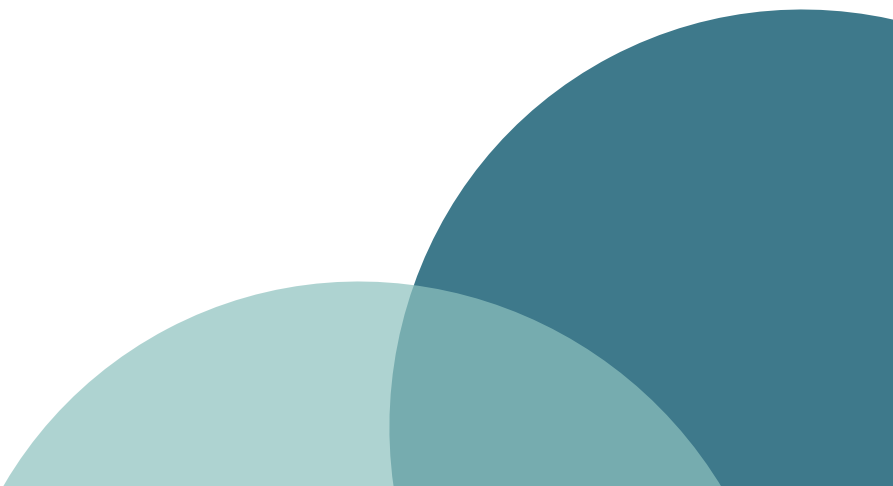
AIDES, (HIV, HCV, HBV)

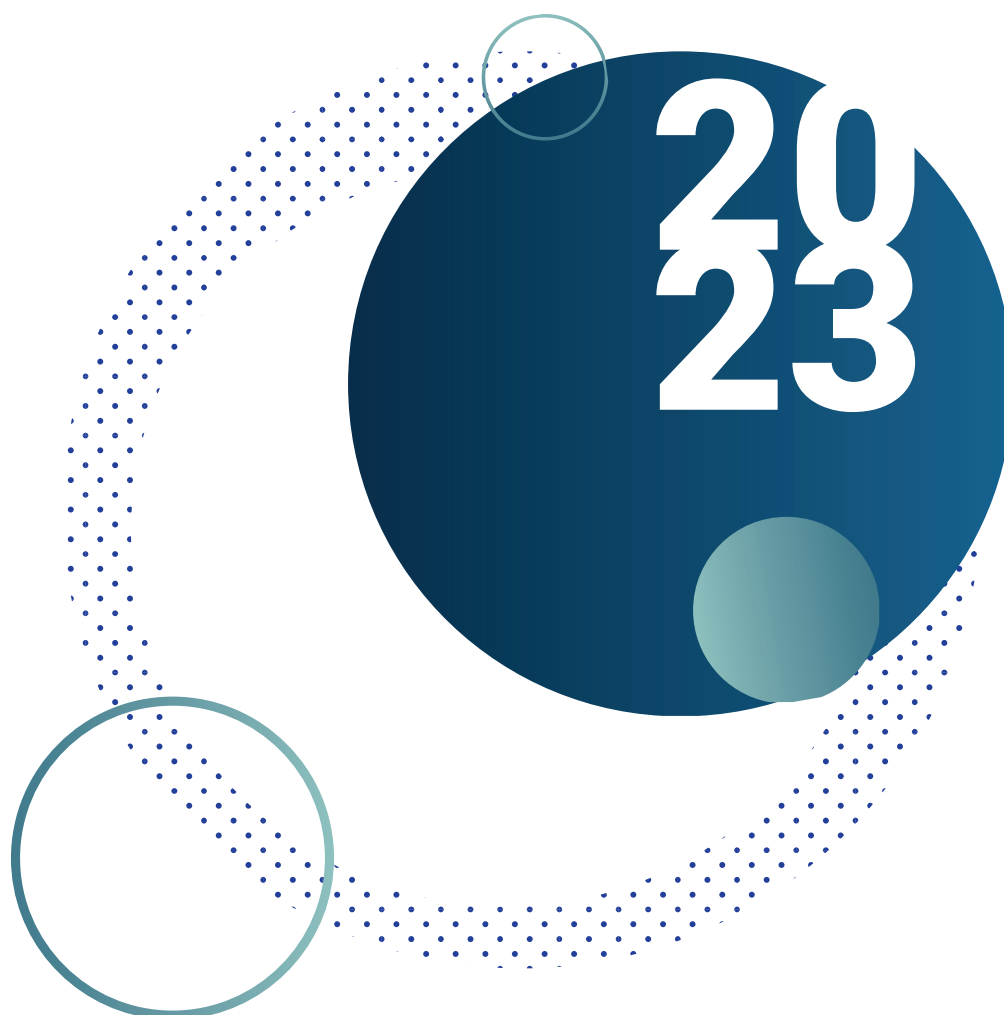
ENIPSE (HIV, HCV, HBV)

CSAP sur le territoire d'implantation du COREVIH (HIV HCV HBV)

Laboratoires d'analyse médicale en dehors de toute prescription et gratuitement (VIH).

Attention il est noté dans les tableaux que le SSU propose des entretiens pré/post IVG... Ce qui est le cas si l'étudiante refuse d'aller au planning familial : consultation possible avec IDE sexo ou psychologue du BAPU même si on privilégie au maximum l'orientation vers la conseillère conjugale et familiale.





Livret COREVIH Auvergne Loire

www.chu-clermontferrand.fr/corevih

Hôpital Gabriel Montpied
58 rue Montalembert
63000 Clermont-Ferrand
04 73 75 45 05

corevih.al.coordo@chu-clermontferrand.fr